

PROYECTO DE PLANTA LOS ROBLES DE AES GENER

# Termoeléctrica:

## ¿amenaza u oportunidad para el desarrollo local?

La provincia de Cauquenes (Pelluhue, Chanco y Cauquenes) enfrenta un nuevo reto en la defensa de su medio ambiente, calidad de vida y posibilidades de desarrollo local. Desde que la empresa AES Gener anunció la construcción de una Planta Termoeléctrica frente a las playas de Punta Pacoco, entre las localidades de Pellines y Loanco, en el límite sur de la comuna de Constitución, la incertidumbre y el temor se han apoderado de muchos sectores, sobre

todo considerando que el carbón es el más contaminante de los combustibles.

Se espera que la primera etapa del proyecto, correspondiente a la primera unidad, entre en operación comercial en el segundo trimestre del año 2012 y la segunda unidad el tercer trimestre del mismo año. En términos gruesos, la vida útil de una Termoeléctrica de estas características es de 30 años. En cuanto al puerto, se estima una vida útil de 50 años y para el depósito de cenizas, una

vida útil estimada de 10 años. El monto total de las inversiones para desarrollar el proyecto se estima en 1300 millones de dólares.

Pero más allá de los montos involucrados, ¿conoce la ciudadanía los reales impactos de este tipo de Plantas? ¿Qué sectores se verán afectados con su construcción y posterior puesta en marcha? La presente Edición Especial de La Verdad entrega a todos sus lectores valiosos antecedentes sobre este polémico proyecto.>>



El monto total de las inversiones para desarrollar el proyecto se estima en 1300 millones de dólares.

### Artículos

#### Efectos y amenazas de la Planta Los Robles

Página 4

#### Pescadores artesanales en alerta por termoeléctrica

Página 4

#### ¡No a la termoeléctrica a carbón!

Página 5

#### Los Robles: Una amenaza para la provincia

Página 5

### Noticias

#### Ciudadanos en acción



Página 5

#### Masiva Caravana dijo NO a la Termoeléctrica en las costas maulinas



Página 5



**L**os medios de comunicación tienen la enorme responsabilidad y compromiso con la comunidad de informar los temas relevantes del acontecer local, nacional e internacional. Y junto con informar los hechos, a veces deben ir más lejos, y sumar un aporte ilustrativo y educativo, cuando los temas son complejos y tienen un alto nivel técnico involucrado.

Este es el caso proyecto Termoeléctrica Los Robles, que se pretende construir y operar en las costas maulinas, cercano al faro Carranza de Chanco.

Hay muchas interrogantes acerca de lo que está en juego para la provincia de Cauquenes. A veces, ni siquiera sabemos que es una termoeléctrica, cómo funciona, qué efectos produce en el medio ambiente y en la salud de las personas, cómo afecta a los pescadores artesanales, frutilleros y sector turístico, y cuales podrían ser sus eventuales beneficios.

Por ello, creemos necesario y oportuno

publicar esta edición especial con antecedentes del proyecto, pero sobre todo con las opiniones y posiciones de distintos actores locales, para que todos los habitantes del secano costero y los veraneantes que disfrutaban de sus playas y atractivos, sepan de qué se trata y saquen sus propias conclusiones.

**"Quizás, verán que la perspectiva de la publicación está más centrada en las posturas de los ciudadanos. Y lo asumimos así..."**

Quizás, verán que la perspectiva de la publicación está más centrada en las posturas de los ciudadanos, y lo asumimos así, ya que el gobierno, -que tomará finalmente la decisión de aprobar o rechazar el proyecto,- aún no se pronuncia al respecto, y porque la empresa AES Gener cuenta con sus propios medios para

difundirlo.

Los invitamos a debatir en familia y con los amigos este candente tema, que sin duda ha capturado la atención del verano 2008, porque nos afecta y nos afectará a todos. Y sobre todo, porque dependerá de nosotros lo que finalmente resulte.

**Ivan Salazar Aguayo**  
*Editor Edición Especial*

**LA VERDAD**

de la Provincia de Cauquenes

**INDEPENDIENTE Y PLURALISTA**

Fundado el 1 de Junio de 1911  
Reeditado el 9 de Octubre de 2004

Directora Responsable  
María Zoila Cabrera A.

Propietario - Editor  
Jose Ignacio Muñoz Cabrera  
Estudiante Periodismo UB

Co-Editor  
Ivan Salazar Aguayo

Colaboradores Edición Especial  
Eliana Segura  
German Chamorro  
Fernando Salinas  
Rodrigo de la O  
Fernando Soto  
Jose Ignacio Pinochet  
Julio Gonzalez  
Jorge Bahamondes

Diseño y diagramación  
Josseline Fuentes Castillo

Impreso por:  
Prisma Comunicaciones Ltda.

# • ¿Qué es una central termoeléctrica?



Una central termoeléctrica es una instalación empleada para la generación de energía eléctrica a partir de la energía liberada en forma de calor, normalmente mediante la combustión de algún combustible fósil como petróleo, gas natural o carbón.

## CENTRALES TERMOELÉCTRICAS CLÁSICAS

Se denominan centrales clásicas a aquellas centrales térmicas que emplean la combustión del como petróleo, gas natural o carbón para generar la energía eléctrica.

### Ventajas

Son las centrales más baratas de construir, especialmente las de carbón, debido a la simplicidad (comparativamente hablando) de construcción y la energía generada de forma masiva.

### Inconvenientes

El uso de combustibles fósiles (carbón y petróleo) genera emisiones de gases de efecto invernadero y de lluvia ácida a la atmósfera, junto a partículas volantes (en el caso del carbón) que pueden contener metales pesados.

Sus emisiones térmicas y de vapor pueden alterar el microclima local.

Afectan negativamente a los ecosistemas fluviales debido a los vertidos de agua caliente en estos.

# • ¿De qué se trata el proyecto Central Termoeléctrica Los Robles?

El Proyecto contempla la instalación de una central termoeléctrica equipada con 2 Unidades de tecnología de combustión de carbón pulverizado (PC), de capacidad nominal 375 MW de potencia bruta cada una, para un total de 750 MW brutos de potencia, que utilizarán carbón bituminoso o sub-bituminoso como combustible.

Según la empresa, la tecnología utilizada es de última generación lo que permitirá minimizar las emisiones de contaminantes a la atmósfera. Por ello contará con una planta desulfurizadora de gases (Flue Gas Desulfurization; FGD) para el abatimiento del Dióxido de Azufre (SO<sub>2</sub>), filtros para retener el Material Particulado y un sistema de quemadores de baja producción de Óxidos de Nitrógeno (NOX).

Se destaca que el Proyecto incluye la construcción y operación de un puerto para la descarga de carbón. El diseño del puerto incorpora un rompeolas que asegura una alta disponibilidad de sus operaciones a lo largo del año. También es parte del proyecto la instalación de un depósito para el manejo y disposición final de las cenizas producidas por el proceso de combustión de la caldera.

Se espera que la primera etapa del proyecto, correspondiente a la primera unidad, entre en operación comercial en el segundo trimestre del año 2012 y la segunda unidad el tercer trimestre del mismo año. En términos gruesos, la vida útil de una Central Termoeléctrica de las características de este proyecto es de 30 años. En cuanto al puerto, se estima una vida útil de 50 años y para el depósito de cenizas, una vida útil estimada de 10 años. El monto total de las inversiones para desarrollar el proyecto se estima en US \$ 1.300.000.000.

## LOCALIZACIÓN DEL PROYECTO

La zona de emplazamiento del proyecto se localiza en la Región del Maule (VII Región), provincia de Talca, comuna de Constitución, en el sector del Punta Pacoco adyacente a la Ruta M-50 en el kilómetro 73,3. El acceso al sitio del Proyecto se encuentra en el km 73 de la ruta M-50 que conecta las localidades de Constitución - Chanco - Cauquenes.

## MANO DE OBRA

El máximo de trabajadores simultáneos será de alrededor de 1.338 personas, con una utilización media aproximada de 700 personas, principalmente de mano de obra calificada durante la construcción. La operación continua de la Central, Cancha de Carbón, Puerto y Depósito de Ceniza demandará un personal de 105 personas y con un máximo aproximado de 61 personas por turno.

# • Otras formas de generar electricidad

## La planta hidroeléctrica

Es la que utiliza el AGUA como fuente de energía para producir electricidad. Para lograr este objetivo se debe poseer una (s) fuente de agua ( río, lago, etc.), que se retiene en un embalse, en un sitio más elevado que la casa de máquinas. Con ello se tiene lo que se denomina Energía Potencial. Esta agua se dirige a un lugar de menor altura, casa de máquinas, por medio de la fuerza de gravedad, a través de un sistema de túneles, canales tubería, etc, lográndose convertir la Energía Potencial en Energía Cinética, de movimiento o hidráulica, y luego en energía eléctrica.



Planta hidroeléctrica



Planta Eólica



Planta Geotérmica



Sistema Solar

funcionamiento se requiere la instalación de un Generador Eólico que esta constituido por las aspas, un generador de electricidad, una torre de soporte y cables de tensión. En este sistema se utiliza el mismo principio de los molinos de viento en el cual se aprovecha la energía mecánica del viento la cual mueve las aspas que a su vez mueven el eje de unión con el generador. Se transforma con ello la energía mecánica en energía eléctrica.

## Los Sistemas Solares

Como lo indica su nombre es aquella fuente energética que utiliza la radiación solar para diversos usos: secado de productos como granos o semillas, hornos para cocinar alimentos, calentamiento de agua, bombeo de agua para irrigación, etc.

Para la producción de energía eléctrica se usan paneles fotovoltaicos. Estas reciben la radiación solar, la cual contiene cargas llamadas fotones, que inciden sobre las placas provocando el movimiento de los electrones libres. De esta manera se presenta un flujo de electrones a través de las placas de la celda, lo que constituye una corriente

## La Planta Geotérmica

Es la que utiliza como fuente de generación eléctrica la energía almacenada en el interior de la tierra en forma de calor (energía almacenada en interior de la tierra en forma de calor, vapor) y en la que la fuente energética para producir electricidad es suministrada por el calor de la tierra, en vez

de petróleo u otro combustible.

## La Planta Eólica

Es la que utiliza como fuente energética para producir electricidad el viento. Para su

# • ¿Quién es AES Gener S.A.?

AES GENER S.A. es la segunda empresa de generación eléctrica de Chile. Su patrimonio pertenece, en su mayoría, a la transnacional norteamericana AES Corporation.

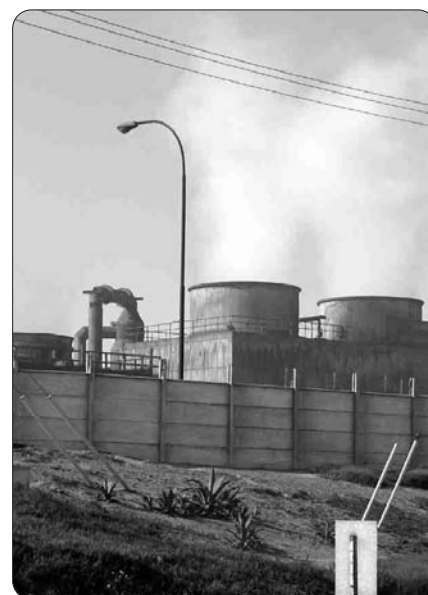
Sirve al Sistema Interconectado Central, SIC, a través de cuatro centrales hidroeléctricas de pasada, dos centrales termoeléctricas a carbón y una central turbogas a petróleo diesel, todas pertenecientes directamente a AES Gener. También sirve al SIC mediante una central de ciclo combinado a gas natural y una central a petróleo diesel pertenecientes a su filial Eléctrica Santiago; una central termoeléctrica a carbón perteneciente a la coligada Empresa Eléctrica Guacolda; y dos centrales de cogeneración y una turbina a gas de su filial Energía Verde.

La compañía es también proveedora de energía del Sistema Interconectado del Norte Grande, SING, a través de sus filiales Norgener y TermoAndes. La primera cuenta con una central termoeléctrica a carbón en la ciudad de Tocopilla.

AES Gener S.A. no ha pasado inadvertida

ante los movimientos ecológicos y ciudadanos del mundo que han visto como sus actuaciones en diversos países habrían perjudicado a los habitantes de las zonas donde instalan sus centrales. Esta corporación que tiene 32.000 empleados en USA y que produce poder eléctrico en 26 países en el mundo, tiene en USA 32 plantas, de éstas 17 no cumplirían con las reglas de emisiones de carbono permitidas.

Esta corporación tendría demandas por no cumplimiento o uso indebido de los desperdicios de plantas generadoras de energía eléctrica en varios países, entre otros República Dominicana (la empresa habría botado en las playas de este país 82.000 toneladas de cenizas en el Puerto de Manzanillo y en el Puerto de Arroyo Barril entre el año 2003 y 2004. Esto habría enfermado a los isleños y dañado el medio ambiente). En Puerto Rico habría una demanda por problemas de mal



mantenimiento de la planta, esto mismo estaría ocurriendo en el país de Guyana, la maquinaria interna se habría oxidado en un año. Más de 50 grupos verdes habrían demandado a la corporación AES a retirarse de tres proyectos en Panamá que dañarían el medio ambiente del Parque Internacional La Amistad.



Fernando Salinas Manfredini,  
Ingeniero Civil Industrial, U. de Chile

# Efectos y amenazas de la Planta Los Robles

Este tipo de centrales son altamente contaminantes y peligrosas para el medio ambiente y el ser humano; producirá un importante impacto ambiental en la zona, ya que posiblemente emitirá miles de toneladas de CO<sub>2</sub>, CO, metales pesados, óxidos de nitrógeno (NOx), lo que incrementaría la contaminación por ozono troposférico, y dióxido de azufre (SO<sub>2</sub>), causante de las lluvias ácidas que destruyen bosques y ríos, y la emisión de enormes cantidades de material particulado que contribuirán a la contaminación de la zona.

También cabe mencionar la contaminación visual que se producirá, ya que se transforma una zona de playa casi virgen en un complejo industrial con puerto incluido. Tampoco podríamos decir que 105 puestos de trabajo, que utilizará la central en su operación, compensan el daño a las fuentes de trabajo de los pescadores artesanales que operan en las caletas de Pellines y Loanco desde hace décadas. También debemos considerar a la gran cantidad de familias que se dedican a la agricultura y al pastoreo que serán afectadas en su salud y trabajo.

## LAS AMENAZAS DEL PROYECTO

Muchas son las amenazas que la instalación de la termoeléctrica Los Robles tendría para la población. Algunas de ellas son:

### Problemas de salud humana

Muchos factores podrían afectar la salud de las personas que habitan en el área de influencia, que comprende decenas de kilómetros a la redonda. Algunos de esos factores son:

- Diseminación de polvo de carbón y cenizas
- Presencia de gases tóxicos y metales pesados en la atmósfera
- Presencia de sustancias tóxicas en el agua y los alimentos, como consecuencia de los Riles y la lluvia ácida.

Uno de los gases generados por estas centrales, el ozono troposférico, resulta muy perjudicial para la salud humana ya que provoca irritaciones del aparato respiratorio,

agravamiento de las alergias, reducción de la función pulmonar, empeoramiento de enfermedades respiratorias crónicas. Todos estos efectos pueden afectar a toda la población pero especialmente, como es lógico, a población de riesgo como son niños, ancianos y personas enfermas.

La lluvia ácida, producida por los óxidos de nitrógeno y el dióxido de azufre, tiene efectos directos sobre la salud como faringitis, rinitis, conjuntivitis, laringitis, bronquitis agudas y crónicas y pueden causar crisis asmáticas. También tienen efectos indirectos sobre la salud a través del suelo y los vegetales porque al caer hacen que metales pesados que se encuentran de forma natural en el suelo se liberan debido a la acidificación del suelo, pasando a los vegetales y posteriormente a los animales que los consumen, entre ellos el hombre que acumula estos metales pesados en su organismo pudiendo acarrear enfermedades en el hígado, riñón, intestino e incluso enfermedades neurológicas.

### Afectará la pesca artesanal

La contaminación del mar producto de las descargas y la lluvia ácida influirán en las especies marinas de la zona, afectando a los pescadores artesanales.

**"La producción significativa de Dióxido de Carbono por la combustión de carbón en la dos calderas de la termoeléctrica, incrementará el efecto invernadero y, por ende, el calentamiento global del planeta".**

En relación a la influencia de la lluvia ácida sobre el ecosistema marino, podemos decir que las interacciones entre los organismos vivos y la química de sus habitantes acuáticos son extremadamente complejas. Si el número de ejemplares de una especie o de un grupo de especies cambia en respuesta a la acidificación, el ecosistema de todo el cuerpo de agua puede resultar afectado por la relación presa-depredador de la red de alimentación. Según aumenta la acidez, más y más especies de plantas y animales declinan o desaparecen.



La mayor temperatura de las aguas descargadas al mar también influirá en el ecosistema marino.

### Hará disminuir el turismo en la zona

El turismo se puede ver afectado de muchas formas:

- La sólo presencia de una central termoeléctrica con muelle y flujo de barcos carboneros, alterará irreversiblemente el paisaje de la zona.

- El rompeolas producirá modificaciones en el oleaje que podrían afectar la geografía de las playas y la calidad de los deportes acuáticos (por ejemplo, el surf)

se dan en condiciones apropiadas para la exportación. La contaminación producirá dos efectos:

- Peligro por disminuciones en la cantidad y/o calidad de los cultivos, llegando incluso a la posibilidad de desaparición de algunas especies.

- Pérdida de las certificaciones internacionales de calidad, con el correspondiente daño en los precios de los productos agrícolas.

Agudizará el calentamiento global del planeta

La producción significativa de Dióxido de Carbono por la combustión de carbón en la dos calderas de la termoeléctrica, incrementará el efecto invernadero y, por ende, el calentamiento global del planeta. Ello va en la dirección contraria al espíritu del Protocolo de Kioto, que Chile ratificó.

Problemas ecológicos relacionados con la biodiversidad

La contaminación terminará reduciendo la biodiversidad en la zona, lo cual es muy grave en zonas cercanas protegidas, como el Humedal de Reloca y la Reserva Nacional Federico Albert.

El Humedal de Reloca fue declarado Santuario de la Naturaleza por el Consejo de Monumentos Nacionales en 2005, principalmente porque allí confluyen aves en peligro de extinción, tales como el Cisne de Cuello Negro, el Flamenco chileno, Gaviota Garuma y el Pato cuchara.

## Pescadores artesanales en alerta por termoeléctrica



Por Eliana Segura Vega, Periodista

Los pescadores artesanales de los sindicatos de las caletas de Río Maule, Pellines, Loanco (2) Mariscadero, Pelluhue, Curanipe (2) y Cardonal que representan a más de 1200 familias dedicadas al oficio de la pesca sienten hoy que si prospera este proyecto ellos perderán su único medio de subsistencia ya que habrá una contaminación generalizada del ecosistema marítimo y además un daño irreparable en la flora y fauna terrestre que afectará la producción agrícola por la polución de cenizas que expul-



sarán las calderas de la planta que será mantenida con carbón traído de Australia.

Dicen que ya tienen bastante con los actuales problemas contaminantes de la Celco por el norte y el ducto de tratamiento de aguas que viene del Itata por el sur.

Así lo expresó el dirigente de Curanipe Miguel

Ampuero al ser entrevistado y agregó: "mejor que me expulsaran del planeta; muchos de nosotros hemos sido pescadores desde niños acompañando a nuestros padres y a los abuelos y dependemos de la riqueza del mar".

Muchos creen que habrá grandes toneladas de CO<sub>2</sub>, cantidades de metano, óxidos de nitrógeno, que aumentarán la contaminación por ozono y de azufre que provocan las lluvias

**"Los millares de personas involucradas en el tema necesitan respuestas antes que sea demasiado tarde y ése es el llamado de los pescadores de nuestro litoral".**

ácidas y destruyen bosques y ríos.

Por tal motivo y de acuerdo a la experiencia de otras instalaciones similares en el país surgen muchas interrogantes para pescadores, agentes de turismo, veraneantes, residentes habituales de nuestros balnearios, comerciantes, agricultores etc ¿afectará nuestra calidad de vida? ¿desaparecerán mariscos y peces? ¿se extinguirán especies de la flora y de la fauna terrestre?

Los millares de personas involucradas en el tema necesitan respuestas antes que sea demasiado tarde y ése es el llamado de los pescadores de nuestro litoral. Requieren no sólo la interesada presentación de los representantes del proyecto, sino además la autorizada voz de los científicos y el apoyo incondicional, valiente y efectivo de las instituciones y de los particulares de la zona del Maule y del país en general.

Los pescadores están en angustiante alerta.

# ¡No a la termoeléctrica a carbón!



Por Julio González Orellana, Magister en Educación (UC)

La Central Termoeléctrica a Carbón vino a quebrar de manera abrupta mi rutina diaria, como también la de ustedes estimados Lectores. Me he estado rompiendo la cabeza para encontrar los aspectos positivos y negativos de la Central Termoeléctrica a Carbón, a un Proyecto que debe llevar a lo menos un par de años de planificación, y que nosotros tenemos apenas 60 días para leerlo, analizarlo y cuestionarlo ante la CONAMA... Así es la ley...

## ASPECTOS POSITIVOS

Por más que traté de forzar mi entendimiento, tratando de hallar los aspectos positivos de esta Central, no lo pude lograr. Entonces recurrí las páginas web de las Naciones Unidas, Banco Mundial, Organización de Estados Americanos, Universidades prestigiosas con estudios en la materia analizada, CONAMA,

Greenpeace, etc.... y no encontré una palabra de apoyo. Después analice el Protocolo de Kioto sobre el cambio climático, del cual se desprende que resulta bastante incompatible lo que se plantea con la operación de grandes centrales térmicas a carbón, debiendo una buena parte de estas instalaciones cerrar sus puertas en los próximos años... Para que mencionar la visión negativa que tiene Al Gore, ex-Vicepresidente de los Estados Unidos de América y Premio Nobel de la Paz (por su documental "Una Verdad Incómoda"), con respecto a esta forma de producir electricidad, ... Después persistí en mi empeño de encontrar lo positivo, para que los "Señores Poderosos", no fueran a pensar que tengo una perspectiva

**"Debo confesar que me fue muy fácil encontrar más de cincuenta argumentos en contra para decir ¡No a la Termoeléctrica a Carbón!"**

sesgada, y seguí investigando... Como el que persevera siempre encuentra "algo", sin dudas, que vislumbré algunos aspectos positivo: Los grandes beneficiados pueden ser los árboles y los empresarios forestales, porque el Dióxido



de Carbono (CO2) es el "alimento" de los árboles, los cuales nos devuelven Oxígeno (O2) y, además, podrían venderse "bonos de carbono"; también descubrí que en Colombia se han realizado algunos estudios de las "cenizas del carbón" (Paucar, 1997/ Muñoz, Chejne, Espinel y Londoño, 2005) que proponen los siguientes usos: revestimientos, aislante térmico, prefabricados, morteros, ladrillo cerámico, ladrillo silico-cálcico, rellenos en vías, cementos y concretos; quizás, estos últimos, podrían servir para pavimentar todos los caminos rurales de la Costa Maulina.

## ASPECTOS NEGATIVOS

Debo confesar que me fue muy fácil encontrar

más de cincuenta argumentos en contra para decir ¡No a la Termoeléctrica a Carbón!: Muerte de los lobos marinos de Loanco, residuos de metales pesados contaminantes, eliminación del plancton, no podrá haber cultivos marinos, dióxido de carbono (CO2), polvo en suspensión por movimiento de maquinaria pesada, dióxido de azufre (SO2), óxidos de nitrógeno (NOx), eliminación de la vida marina, partículas contaminantes que generan el efecto invernadero, lluvia ácida, muerte del turismo, reducción de visibilidad, mortandad de aves migratorias, corrosión de instalaciones y bienes, empresa que mantiene desinformada a la ciudadanía, efectos en la salud de humanos, plantas y animales, vertimiento de aguas a altas temperaturas y con contaminantes, evacuación de aguas servidas, emisión de desechos sólidos, esparcimiento de cenizas, eliminación de suelo agrícola, no se habla de un financiamiento permanente para estudios científicos independientes (mientras dure la operación de la Central, para Universidades de la Región y otro tipo de organismos, para que monitoreen de la polución ambiental y la repercusión en la flora y fauna), entre otros aspectos negativos.

Levantemos nuestra voz, estimados habitantes de la Provincia de Cauquenes, para decir ¡No a la Central Termoeléctrica a Carbón!, y sigamos constituyendo y aglutinando conciencias limpias, tanto en Chanco, como en Pelluhue, Curanipe, Cauquenes, Talca, Santiago, ... y en todos los lugares que sea posible, para gritar a los cuatro vientos sobre este tremendo perjuicio que nos ocasionará esta casi innumerable Central "Los Robles"... Desde ya, decimos ¡NO!

Nuestra Provincia tiene mucho en común, una historia, un territorio que se complementa y nuestra gente: un gran grupo de personas valiosas con una historia, valores y tradiciones comunes.

Hemos visto como nuestros pescadores de Pelluhue, Chanco, Mariscadero y Loanco han luchado por sobrevivir con su modo de vida y su actividad económica tradicionales. Hemos sido testigos del impulso de cientos de chanquinos que hoy trabajan en cultivos de frutillas. Nos enorgullecen los concejales de la comuna de Chanco, unidos por la defensa del derecho a decidir el futuro de su comuna, más allá de pequeñas cuentas partidarias. Asimismo, el empuje de nuestros empresarios del turismo, tanto de Curanipe como de Chanco y Pelluhue. ¿A quién conquistará un Chanco colonial con humo en el horizonte? ¿Quién querrá pescados y mariscos presumiblemente contaminados? ¿Qué harán los agricultores cuando les digan que sus frutas valen menos por la cercanía del complejo Los Robles?

# Los Robles: Una amenaza para la provincia



Por José Ignacio Pinochet, Abogado

750 MW de potencia, a base de carbón, sino que considera además la construcción y operación de un puerto para la descarga del carbón con rompeolas, una planta desulfuradora de los gases, filtros para retener el material particulado y un sistema de quemadores de Óxidos de Nitrógeno. Además, se plantea la construcción de una piscina de recolección de residuos industriales líquidos (cuyo destino final es más o menos



vapor de agua, el que a alta presión es pasado por turbinas que convierten la energía rotatoria de ellas en energía eléctrica.

¿Qué pasa con el vapor?

Una vez que el vapor ha sido utilizado en la turbina entra al condensador donde se convierte en agua nuevamente. Finalmente, los gases que han sido limpiados de buena parte de las partículas son conducidos a la chimenea, donde se descargan directamente a la atmósfera.

Las cenizas más pesadas (o escoria) producto de la combustión caen al fondo de la caldera, desde donde son extraídas mediante un sistema seco y luego transportadas mediante camiones para ser enterradas a baja profundidad al interior del predio.

¿Qué pasa con las cenizas?

Se producirán cientos de toneladas de cenizas al día. Al menos 500 toneladas diarias, pudiendo llegar a 900 toneladas por día. Estas se irían depositando en sitios de almacenamiento hasta un cierto punto, para luego cubrirse con una manta de fibra vegetal y plantar encima especies vegetales. Es decir, que no se le hará ningún tratamiento para eliminar el contenido de materias peligrosas como el mercurio, que contienen estos

desechos.

Las aguas lluvias que caen en estos sitios donde se están acopiando las cenizas finalmente irán a "cauces naturales", es decir, dos esteros que pasan por los terrenos donde se construirá la planta, sobre los cuales no se hicieron ni siquiera los estudios mínimos pertinentes. De ahí, directamente al mar.

El estudio dice que no hay napas freáticas que puedan verse afectadas por los líquidos que puedan provenir de los depósitos de ceniza y/o de carbón. Hasta aquí no tenemos información que confirme ni niegue esta afirmación.

¿Y los residuos líquidos?

El sistema de refrigeración utiliza agua de mar. Una vez que esa es utilizada aumenta su temperatura de salida hasta en 10°. No se sabe bien de qué forma esta agua conducida al mar a través de un emisario submarino afectará nuestro mar y la fuente económica de cientos de familias de la zona.

## ¿CÓMO SE PELEA?

Tengo una experiencia valiosa en casos ambientales. Desde hace diez años que me dedico a defender a las personas de proyectos destructivos para el ambiente y que >>

**"Ahora viene cómo se logra: conformando un buen equipo de personas conscientes, manteniendo informada y unida a la comunidad y peleando en cada una de las etapas".**

Hablo de "Complejo" porque la Planta Termoeléctrica es sólo una parte de la amenaza: hay un puerto, hay plantas para procesos químicos, mantos de ceniza que se enterrarán y se disfrazarán con plantas, emisiones de líquidos a esteros y luego al mar, etc.

A veces nos sensibilizan desastres que ocurren a cientos de kilómetros de nuestro pueblo. Hoy es deber de todos asumir como propia la defensa del patrimonio ambiental de la Provincia. Es una riqueza sencilla, pero es nuestra riqueza.

## EL PROYECTO

El proyecto hoy en estudio no sólo contempla la construcción de una central de

desconocido), un sifón de succión de agua de mar, un emisario submarino, un depósito de cenizas (insuficiente para la operación de la planta en el tiempo), un patio para el acopio del carbón, correas transportadoras de carbón (desde el puerto a la central) y una planta de tratamiento de aguas servidas.

¿Cómo se supone que funcionará la planta?

Llega el carbón en un barco, lo toma una grúa y lo pone en la cinta transportadora que está en el puerto, el carbón viaja a lo largo de aprox. 2 kilómetros hasta la central, donde es acopiado en canchas de acopio. Luego el carbón se mezcla con aire a altas temperaturas y se inserta en las calderas para su combustión, con la que se produce

>> ignoran a la ciudadanía, tratándolas a veces como las hormigas que se aplastan con el pie.

Es así como he formado parte de los equipos que han luchado contra inmensos y destructivos proyectos. De esta forma, conseguimos la cancelación del proyecto maderero Cascada Chile, que en Puerto Montt pretendía hacer tableros con bosque nativo, sin evaluar el impacto del proyecto sobre bosques originarios que ni siquiera habían sido estudiados por los científicos.

Ahora viene cómo se logra: conformando un buen equipo de personas conscientes, manteniendo informada y unida a la comunidad y peleando en cada una de las etapas. Hasta aquí no vamos bien. Vamos muy bien, salvo porque a mí me gustaría ver más involucrado a nuestro Cauquenes.

En consecuencia, esta no es una batalla perdida. Mejor dicho, está tan perdida como la tenía David antes de enfrentar a Goliat.

#### DONDE ESTAMOS HOY

Nuestra Ley de Bases del Medio Ambiente establece que las personas naturales y jurídicas tenemos un plazo de 60 días para hacer observaciones a un Estudio. En este caso, el plazo venció el día 31 de diciembre, víspera de año nuevo.

Los únicos talleres que se hicieron para informar a la comunidad y facilitar su participación se hicieron en Loandó, Pellines y Constitución los días 4 y 5 de diciembre. Es decir que con esto los 60 días que concede la ley se redujeron en la práctica para las personas más afectadas en menos de 30.

A pesar de todo esto, cientos y cientos de personas presentaron observaciones y críticas al proyecto. (Personalmente, agradezco desde ya la confianza de más de 600 personas que me dieron poder para representarlas en este procedimiento administrativo.)

A través de estas presentaciones y otras decenas más de ellas hemos solicitado el rechazo del proyecto y que en todo caso se tomen en cuenta nuestras observaciones.

Corresponde ahora que la empresa responda las inquietudes de la ciudadanía y complementé el Estudio de Impacto Ambiental en los puntos (muchísimos) en que se han encontrado silencios e inconsistencias. La empresa ya ha solicitado una suspensión del procedimiento, ya que el lapso total de la tramitación no puede exceder de 120 días y ya han transcurrido 90. La Corema, como es usual la concedió desde el 23 de enero al 15 de marzo.

Sin embargo, con esta modalidad se deja en la totalidad indefensa a la ciudadanía, porque cuando la empresa complementé los imperdonables defectos y silencios de su estudio, ya la etapa de participación ciudadana habrá pasado. Pensamos que en este caso tales falencias son de tal entidad que sería imposible que la autoridad apruebe este Estudio sin caer en ilegalidad o arbitrariedad, con lo que volarían nuestros derechos, nuestra Constitución y las leyes.

Que la empresa haya solicitado una suspensión del plazo para contestar las observaciones ya es una buena noticia. Aunque si me preguntan a mí... con este Estudio ya está mal pelado el chanco...

# La herencia es para nuestros hijos



Rodrigo de la O,  
Presidente Asoc. Gremial Turismo Maule Sur

**S**in duda que resulta paradójico pensar que por un lado algunos pensamos y hacemos fuerzas por buscar un desarrollo local sustentable en pro de las bondades naturales que poseemos y, que por lo demás, el gobierno aprueba y avala con programas de inversión en distintos sectores productivos de nuestra región como el turismo, la pesca, el agro, la vitivinicultura, etc. Basados, lógicamente, en la potencialidad que la zona tiene, pero que se hace necesaria impulsar con la ayuda de los privados, con la ayuda de su gente, fomentando la participación ciudadana y la asociatividad empresarial. Hasta ahí considero que todo el trabajo es sumamente positivo pues se planifican objetivos y se ponen en práctica esfuerzos tanto de recursos como de gestión para que estos se lleven a cabo.

**"Quisiera pensar que es todo una confusión y que en definitiva se optará por energías más limpias, de mayor inversión, pero que en el largo plazo son considerablemente más convenientes".**

Sin embargo, por otro lado existe la posibilidad latente de que nos instalen una Mega Central generadora de electricidad alimentada a Carbón.

Aquí es donde me desconcierto y mi confusión me abruma al pensar que todo lo andado, todo el esfuerzo, las proyecciones y objetivos



establecidos desde las alianzas público privadas no tienen sustento ya que las inversiones se contraponen y, en definitiva, se podrían perder grandes recursos tanto naturales como económicos.

No quisiera llegar a pensar que la crisis ha impedido que el gobierno no dilucide con claridad el problema, y me imagino que este problema se debe a que falta la perspectiva local de un ciudadano simple y ordinario. La zona ofrece un potencial turístico enorme, una biodiversidad prácticamente inalterada

convenientes.

Por último quisiera remover la conciencia y agrandar el corazón a todos aquellos que le haga sentido y les unan lazos, recuerdos y sentimientos con aquellos poblados llenos de más de alguna historia. Pellines, Loandó, Chanco, Pelluhue, Curaipe.

Alcemos la voz, basta de conformismos y replicas vanas de que "todo está cocinado" el país no es de aquellos que gobiernan. El país es de los que votan y alzan la voz, de los ciudadanos que decimos NO A LOS ROBLES, no a la contaminación, si a la vida, por nosotros y por nuestros hijos.

Solo tenemos este verano para movilizarnos de forma seria y responsable respecto de este tema, no hay más tiempo, es ahora o nunca, después será tarde y el arrepentimiento absurdo.

Creo que las aplicaciones de los programas de gobierno debieran ser más cautos y respetar el derecho de que los habitantes de la zona comprometida puedan participar y tener una opinión frente a este tema. Aquí lo que está en juego nos es la energía, esta en juego la herencia que por derecho propio, no es nuestra, sino de nuestros hijos.

## NOTICIAS

### Ciudadanos en acción

- El sábado 15 de Diciembre del 2007, el Ingeniero Civil Industrial de la U. de Chile, Fernando Salinas Manfredini, dictó una conferencia en el Teatro de Chanco sobre el proyecto Central Termoeléctrica Los Robles, en donde se hizo una descripción general del proyecto y se analizaron los riesgos y peligros para la salud humana, la pesca, la agricultura y el turismo, entre otros. Asistieron a la conferencia representantes de diversas de entidades sociales de Chanco, Pelluhue y Curanipe.

- El sábado 22 de Diciembre, el Abogado José Ignacio Pinochet y el Ingeniero Civil Electricista Alvaro Ross, dictaron conferencias que ayudan a comprender más los verdaderos alcances del proyecto Los Robles. El primero abordó los temas legales que deberá abordar la comunidad para oponerse a la construcción de dicha termoeléctrica; el segundo se refirió a los peligros de contaminación que conlleva la operación de una termoeléctrica como la que se pretende instalar.

- El lunes 31 de diciembre del 2007, los concejales de la comuna de Chanco, Javier Cancino y Marcelo Waddington presentaron en la CONAMA la petición de no permitir que se siga con los estudios de prediseño para emplazar esta planta termoeléctrica, a base de carbón, en las costas entre dicha comuna y Constitución. La razón se centra en los altos

índices de contaminación que eventualmente produciría la planta y que se traducirían en problemas para la salud humana, la pesca artesanal, el turismo, la producción agrícola y el calentamiento global del planeta.

- A través del programa radial "Tan chanquino como usted" la comunidad se mantiene informada sobre la Termoeléctrica Los Robles. Este programa sale al aire de lunes a viernes a través de Radio Buena Nueva, en el 103.3 FM y es conducido por Osvaldo y Marcelo Waddington.

- También, TV Cable Costa Color, canal 2, de Chanco está informando de las actividades relacionadas con el proyecto Los Robles. Al mismo tiempo, la publicación "Aurora de Chanco", que circula todos los sábados ha presentado diversos artículos relacionados con este proyecto. En fin! Chanco se mantiene alerta.

- Los miembros de Acción Ciudadana Pro-Defensa de las Costas del Maule, salieron a las calles de Chanco a recolectar firmas para demostrarle a las autoridades regionales la disconformidad de la comunidad chanquina con la Central Termoeléctrica Los Robles.



- Cauquenos residentes en Santiago se reunieron el 26 de diciembre para enterarse de mejor forma sobre el proyecto Termoeléctrica Los Robles. En la oportunidad decidieron adherirse a la campaña en contra de construcción de esta termoeléctrica y ayudar a crear conciencia en sus coterráneos sobre los graves peligros que ello tendría para la región. Hubo consenso en que la mayoría de los cauquenos no están enterados de este proyecto, ni menos de sus consecuencias.

- El 16 de Enero del 2007, acompañados por el Diputado Sr. Guillermo Ceroni y la Alcaldesa de Chanco Sra. Muriel Muñoz, Rodrigo de la O de Turismo, Fernando Salinas Ingeniero Civil Industrial, Mario Ulloa Gerente Territorial Programa Maule Emprende, Socrates Monti, Dirigente de la Pesca, todos en representación del movimiento ciudadano, asistieron alrededor de las 15:00 horas, a una reunión con la comisión de Recursos Naturales ó Medio Ambiente de la cámara de diputados.

Unos 100 autos y unas 400 personas protagonizaron una histórica manifestación de rechazo al proyecto de instalación de la Termoeléctrica a carbón en el límite de las costas de Chanco y Constitución.

Nadie se esperaba la masiva concurrencia que logró el Movimiento de Acción Ciudadana Pro - Defensa de la Costa del Maule, este sábado 19 de enero. Con improvisadas banderas, lienzos, pancartas y pintura, los habitantes y turistas de Cardonal, Curanipe, Pelluhue, Cauquenes y Chanco, dijeron un rotundo NO a las pretensiones de la empresa norteamericana Gener, de instalar una termoeléctrica a carbón en Punta Pacoco, al lado del histórico Faro Carranza.

La idea fundamental de la caravana fue demostrar a la comunidad y autoridades locales, regionales y nacionales, las nefastas consecuencias para las actividades productivas y turísticas que significaría la existencia de una industria como esta.

La caravana partió pasadas las 15 hrs. desde distintos puntos de la provincia de cauquenes, reuniéndose en Chanco aproximadamente a las 17 hrs. De allí, la larga hilera de automóviles

# Masiva Caravana dijo NO a la Termoeléctrica en las costas maulinas



Con este ritual se quiso mostrar las nefastas consecuencias que traería a la zona costera el funcionamiento de una termoeléctrica a carbón, considerada una de las más contaminantes de todas las generadoras de energía eléctrica.

Las actividades contra la Termoeléctrica continuarán

"Nuestro movimiento ciudadano planea continuar su campaña de difusión a la comunidad y recolección de firmas durante todo el periodo estival, aprovechando la oportunidad de que muchos hijos de la región han venido a reencontrarse con su tierra. Queremos que ellos lleven nuestro clamor y nuestras exigencias a todo el territorio nacional.

Más allá de este periodo, seguirán las actividades, declarándonos en permanente movilización. Nos reuniremos con las autoridades que nos quieran escuchar para transmitirles la realidad de nuestra región y los perjuicios "no revelados" en el Estudio de Impacto Ambiental presentados por la empresa a la CONAMA."



se dirigió a la caleta de Loanco, para realizar un acto artístico.

Al finalizar el acto, unas 400 personas se dirigieron en romería a las playas de la Caleta Loanco para enterrar simbólicamente en un ataúd, los productos y riquezas del litoral maulino (frutillas, mariscos, legumbres, artesanías, etc).



## Acción ciudadana pro-defensa de la costa del maule

Contáctanos: [losrobles-no@hotmail.com](mailto:losrobles-no@hotmail.com)

Para mayor información puedes contactarte directamente con miembros de la Acción Ciudadana Pro-Defensa de la Costa del Maule:

### CHANCO

Marcelo Waddington  
mwaddington66@gmail.com -  
(9)3598743  
Javier Antonio Cancino  
cancino.javier@yahoo.es -  
(9)8867510

### CURANIPE

Rodrigo Garrido  
rodrigo@latitudsurf.cl - (8)5912309  
Rodrigo de la O Guerrero  
curanipetur@gmail.com -  
(8)5989751

### PELLUHUE

Eva Vásquez  
elquinchopelluhue@yahoo.es -  
(9)7933801  
Sivia Aparicio - (8)7887070

### CAUQUENES

Dorica Ramírez  
ladorita@chile.com - (7)8096181

### CHILLAN

Ivan Salazar  
salazaraguayo@gmail.com  
(9) 863 3579

### CONSTITUCIÓN

Manuel Martínez Opazo  
cianuro@euforia.cl - (9)1298665  
Silvio del Río  
sildelrio@hotmail.com -  
(9)2259690

### RENGO

Julio González Orellana  
juliogonzalezorellana@yahoo.com - (9)8247224

### SANTIAGO

Fernando Salinas Manfredini  
fernando@levinia.com -  
(9)2331391  
Germán Chamorro  
germanchamorro@cauquenin.com - (9)8211637

# FIESTA

## "LA VOZ DE LOS 80"

en el Punto Pub Discotheque



"Música de la Generación de los 80"  
"Artistas Locales de la época"  
"Videos de La Campaña No a Los Robles"  
"Concursos y Sorpresas"

**MIÉRCOLES 13 DE FEBRERO**  
**DESDE LAS 23 HRS**

INVITA:





[www.losrobles-no.cl](http://www.losrobles-no.cl)

**Comisión Medio Ambiente** de la Cámara de Diputados recibió a los representantes de la Mesa Público-Privada Maule Sur, con objeto de recabar antecedentes en relación con el proyecto denominado "Central Termoeléctrica Los Robles", que la empresa Aes Gener S.A. pretende instalar en la Región del Maule, entre Constitución y Chanco, y de conocer las razones por las cuales se oponen a su ejecución. Acordó, por la unanimidad de sus integrantes presentes, remitir los antecedentes a la Ministra Presidenta de la Comisión Nacional del Medio Ambiente, a la Ministra de Agricultura, a los Ministros Secretario General de la Presidencia y Presidente de la Comisión Nacional de Energía, al Director Ejecutivo de la Comisión Nacional del Medio Ambiente, al Director de la Comisión Nacional del Medio Ambiente de la Región del Maule y al Intendente de esta última.



## Opiniones de ciudadanos

(Publicadas en [www.cauquenino.com](http://www.cauquenino.com))

"Hola, creo que esta voz de alerta hay que tomarla muy en serio, jugar con el medio ambiente como se ha hecho hasta ahora es imperdonable. Hago un llamado a toda la comunidad de Cauquenes a que se oponga a la construcción de la central. Me gustaría que en el futuro, mis hijos y sus hijos conocieran las playas de Pelluhue limpias y descontaminadas. Deben tener en cuenta que por mucha seguridad que se transmita por parte de la empresa, siempre hay contaminación, ya sea por el paso de camiones, contaminación visual, de olores o de otro tipo, lo importante es tomar conciencia ahora de lo que puede suceder después, no dejemos a la voluntad de las autoridades el que se instale o no esta planta, defendamos nuestra zona, el país nos pertenece a todos, no sólo a las grandes empresas".

Muchos saludos y fuerza.  
Pedro Rojas

"Es lamentable como estos grandes negociados se hacen a espaldas del pueblo chileno, sin consultarle a nadie.

Nosotros los pescadores deportivos Club "Los Delfines" de pesca y caza, de Cauquenes, afiliados a la Federación Chilena de Caza y Pesca, tampoco fuimos informados y no se tomó en cuenta nuestra opinión. Como organización deportiva, tenemos derecho a la recreación, a la participación en las playas de nuestro litoral, libres de contaminación, donde practicamos el deporte de la pesca de orilla de mar, junto a nuestros hijos, amigos, socios de otros clubes, etc. Con esta planta termoeléctrica, nos están matando nuestro derecho a practicar el deporte que más nos gusta: la Pesca de orilla de mar. Como organización deportiva repudiamos la instalación de estos agentes contaminantes en nuestra provincia.

¡¡¡¡ No a la termoelectrica !!!!! ¡¡¡¡ Si al deporte de la pesca de mar !!!!!"

Luis Egor Arellano Durán, RR.PP.  
*Club Los Delfines de Cauquenes*

"Es un proyecto termoeléctrico grande, muy importante para el país y esperamos también que sea un aporte importante para la región.

Sería una de las centrales más grandes en Chile".

Felipe Cerón,  
*gerente general AES Gener.*

"Vamos cauqueninos...!!!! Es hora de defender nuestra provincia deponiendo banderas partidistas e intereses personales, nuestra tierra y sus hijos están primero. Si no tomamos conciencia del crimen ecológico de Los Robles, nadie lo hará por nosotros y destruirán irremediamente nuestro entorno. Hoy es el borde costero de nuestra provincia, mañana puede ser tu espacio más próximo...."

Pablo Reyes Meza

"Invito a todos los cauqueninos a sumarse a esta causa, porque no hay que ser experto para darse cuenta del inmenso daño que nos haría esta Termoeléctrica. Si tienen duda, lean el Mercurio del día 14 de enero en el cuerpo C".

Germán Chamorro Peña

"Felicitó y me alegro del movimiento ciudadano ante la posible instalación de la termoeléctrica Los Robles en nuestra costa.

Debemos defender nuestro medio ambiente y en especial el de nuestra costa, que está menos contaminado que en el resto del país; él es un patrimonio que debemos proteger, y que en sí representa una gran oportunidad para el turismo, la agricultura y la pesca. Una empresa contaminante debe merecer nuestro repudio y en eso no me pierdo y estaré defendiendo, junto a la gente, los intereses de todos. En estas materias es cuando más necesitamos estar unidos y no entrar en divisiones: todos importamos."

Guillermo Ceroni Fuentes, *Diputado*

"Nosotros queremos llegar hasta Santiago y las más altas autoridades, para decirles que no queremos cargar bajo nuestros hombros el futuro de nuestros hijos y nietos. Está muy claro que el mundo necesita estos pulmones no contaminados, y nuestra región es una de las más

limpias, con las reservas forestales. Entonces no podemos entregar todo esto, y ver en la zona una experiencia similar a la ocurrida en Ventanas (V región), en donde los problemas de contaminación son evidentes."

Javier Cancino, *Concejal de Chanco*

"Me parece, muy bien que Cauquenes participe en ésta problemática de tan graves consecuencias, para nuestra Provincia, e incluso a nivel Regional, País e internacionalmente, ya que el mismo Señor Intendente está promoviendo el TURISMO, con los Argentinos por el paso El Pehuenche. Por lo tanto, me parece poco consistente y contradictorio para una Autoridad, que hoy aparezca preconizando que la Termoeléctrica Los Robles, beneficia a los Cauqueninos, porque habrá trabajo para 700 personas, y lamento que no se haya asesorado por expertos en salud, y otros a nivel químico, bioquímicas, moleculares, etc. Lo lamento, éles Cauquenino, ingeniero Comercial, egresado de la Universidad de Talca, tenía todas las oportunidades de asesorarse por ellos, e incluso por la Presidenta de la Republica que es médico, especialista en Pediatría.

Nelson Yáñez Molina

"La verdad es que con tal cantidad, peso, variedad y validadas autorías de los argumentos esgrimidos, es simplemente nada lo que uno podría aportar contra la posición mayoritaria y contraria a la instalación de esta Planta Termoeléctrica en las costas de la Comuna de Constitución.

No obstante lo anterior me permito un comentario al respecto indicando que tal unión, organización, recursos económicos (escasos me imagino, pero suficientes para hacer oír sus voces), tiempo dedicado al análisis y discusión y capacidad intelectual, podríamos mañana y una vez pasada y resuelta esta contingencia, utilizar todo lo señalado en bien de buscar alternativas viables de obtención energía para la zona y el país en su conjunto y empleo e inversión en nuestras comunas sin afectar por cierto el medioambiente, trabajos permanentes y todo aquello tan urgente para esta Provincia y la Región. Mis respetos y agradecimiento por la preocupación expresada por todos

quienes nacimos, vivimos, crecemos y criamos en esta zona."

Christian Molina Amigo

"Como cauquenino siento la necesidad de escribir algo al respecto. Yo actualmente vivo en Quilicura y aquí también la comunidad esta luchando contra otra aberración ambiental que es la posible instalación de una planta de transferencia de basura, habiendo ya una en la comuna. Bueno, lo que les quiero decir y ojalá sirva que en nuestra primera etapa la Corema rechazo el proyecto, pero después de un año la Conama lo analizó y lo sometió a estudio. Entonces para no aburrirlos más esto se maneja en base a política y presión. Yo creo sinceramente que esas instituciones les ponen esos nombres técnicos rimbombantes, pero lo que prima es: "cuanto dinero paso por debajo, que favores y a que personajes políticos se le hicieron favores, llamado de algún peso pesado de la política". Yo sugiero que:

- 1.- Se le exija una posición al respecto al intendente cauquenino Alexis Sepúlveda junto con los parlamentarios de la circunscripción. De esta manera se controla el proceder de nuestros representantes.
- 2.- Captar la atención de los medios de comunicación, llámese TV y diarios de cobertura nacional.
- 3.- Difundir las posibles consecuencias en la población."

Marcelo Valenzuela

"De confirmarse mis aprehensiones, con seriedad y fundamentos, voy a hacer todo lo necesario para impedir la instalación de esta termoeléctrica en costas maulinas".

Senador Hernán Larraín F. (mensaje enviado a Marcelo Hurtado)

"Estoy cierta que los integrantes de COREMA (Comisión Regional del Medio Ambiente, quienes decidirán en Talca la aprobación o rechazo del proyecto) harán un análisis en conciencia, y que no sean interpelados por los mandatos partidistas como sucedió con el Transantiago.

Votar en conciencia es mirar el bien o beneficio de la comunidad en general desechando los intereses personales, y eso es uno de los deberes de los funcionarios públicos

ya que deben velar por un todo y no por un reducido número de habitantes, es decir en pocas palabras "servir y no servirse".

Georgina Yáñez, en carta pública a la COREMA Región del Maule

"Es Lamentable lo que esta sucediendo, creo que nos afecta a todos, no solo a Constitución también a Chanco y mi Amado Pelluhue, y mucho más aún.

Creo que esto pasa cuando nos mostramos tan pasivos, y solo por eso aparecen estos dioses del siglo XXI.

Entonces ¿para que fueron creadas las áreas de manejo de los sindicatos colindante? ¿Para que certifiquen las aguas como libres de contaminación en la costa del Maule sur? ¿De que sirven todos los esfuerzos y las inversiones que esta haciendo el estado y los privados para proteger estas áreas? ¿y que pasara con el turismo que se proyecta hoy como el eje central de desarrollo de la región y especialmente en sus costas? ¿para que queremos ser zona de interés Turístico? Suena apocalíptico, asustémonos por que esto es real.

Eva Vásquez Peñailillo, Pelluhue (publicado en [elamaule.cl](http://elamaule.cl))

"Dada la tremenda preocupación de este diputado, es que he contratado en conjunto con el senador Hernán Larraín, un grupo de ingenieros independientes para que realicen un estudio acabado sobre las consecuencias que podría tener la instalación de la termoeléctrica " Los Robles" en la provincia de Cauquenes."

Ignacio Urrutia Bonilla, *Diputado*

"Nosotros estamos entregando a CONAMA los informes que indican que el proyecto tiene ciertas falencias. Además, queremos defender la agricultura de la zona de Chanco, la pesca artesanal y este proyecto se emplazaría a kilómetros de las áreas de captación de peces y mariscos, lo que se vería altamente afectado. Esta es la planta a base de piedra de carbón más grande que se construiría en el país, y su contaminación llegaría a muchos kilómetros a la redonda".

Marcelo Waddington, *Concejal de*